

Zodpovědný projektant: Ing. Petr VOVES, Nová 136, Předboj 25072		Vypracoval: Ing. Petr VOVES, Nová 136, Předboj 25072	
MÚ (OÚ): Obecní úřad Předboj	Kraj: Středočeský	Datum:	03/2021
Investor: obec Předboj		Stupeň:	Dokumentace bouracích prací
Akce: BUDOVA VEŘEJNÉ SPRÁVY k.ú. PŘEDBOJ (734209), st.69		Měřítko:	-
		Počet formátů A4:	10
Obsah: B - SOUHRNNÁ TECHNICKÁ ZPRÁVA		Číslo přílohy: B	Revize: -

B. Souhrnná technická zpráva

Stavba: **Budova veřejné správy – bourací práce**
Ke Tvrzi, Předboj 25072
Kat. úz.: Předboj, pozemek parc.č.: st.69

**Stavebník
(investor):** **obec Předboj**
Hlavní 18, Předboj 25072

**Odpovědný
projektant:** **Ing. Petr Voves, ČKAIT 0005221**
Autorizovaný inženýr pro pozemní stavby

Vypracoval: **Ing. Petr Voves**
Nová 136, Předboj 25072

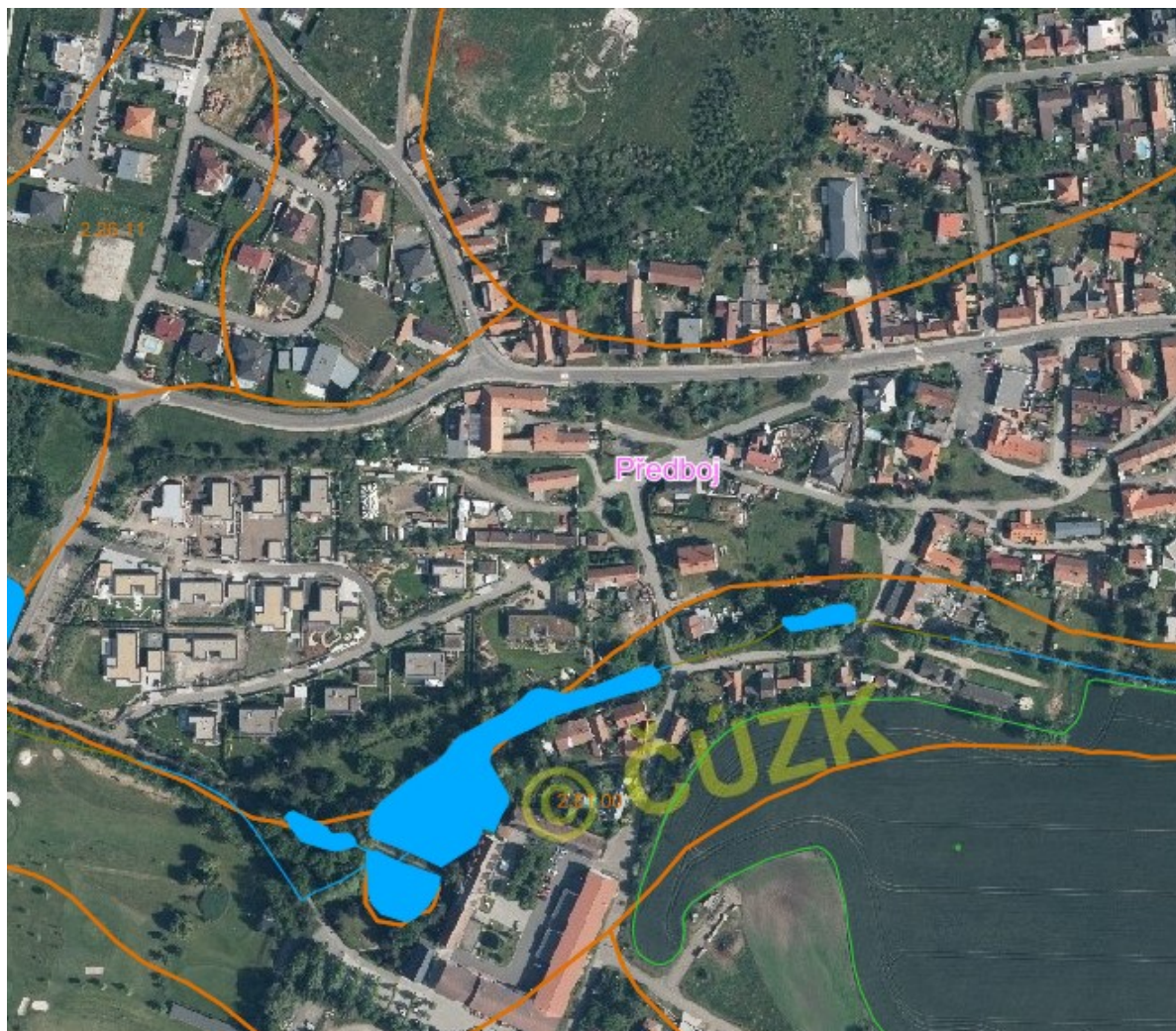
a) CHARAKTERISTIKA ÚZEMÍ, VE KTERÉM SE ODSTRAŇOVANÁ STAVBA NACHÁZÍ, ZASTAVĚNÉHO POZEMKU:

b) STÁVAJÍCÍ OCHRANNÁ A BEZPEČNOSTNÍ PÁSMA:

c) OCHRANA ÚZEMÍ PODLE JINÝCH PRÁVNÍCH PŘEDPISŮ:

Výřez z výkresu územního plánu





Zájmové území se nenachází podle podkladů EAGRI v chráněném území např. ptačí oblast, evropsky významné lokality, Natura 2000, atd.).

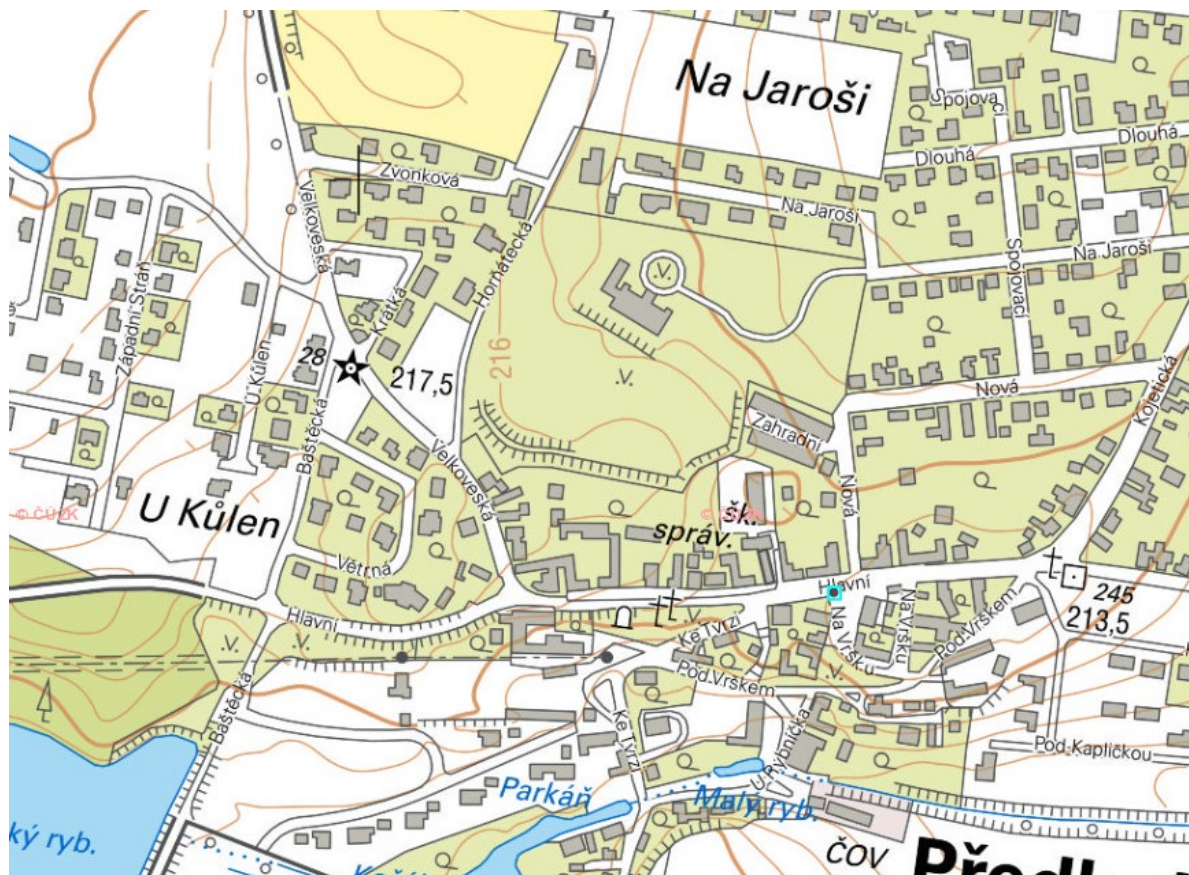
**d) POLOHA VZHLEDEM K ZÁPLAVOVÉMU ÚZEMÍ, PODDOLOVANÉMU ÚZEMÍ
APOD.:**

*Výřez z mapy veřejného registru půdy – záplavová území
(zdroj: <http://eagri.cz/public/app/lpisext/lpis/verejny2/plpis/>):*



Zájmové území se nenachází podle podkladů EAGRI v záplavové oblasti.

*Výřez z mapy důlních děl a poddolovaných území
(zdroj: https://mapy.geology.cz/dulni_dila_poddolovani/)*



V zájmovém území se nenachází důlní díla, poddolované území, apod.

e) VLIV ODSTRANĚNÍ STAVBY NA OKOLNÍ STAVBY A POZEMKY, OCHRANA OKOLÍ, VLIV ODSTRANĚNÍ STAVBY NA ODTOKOVÉ POMĚRY, VLIV ODSTRANĚNÍ STAVBY NA POŽÁRNÍ BEZPEČNOST OKOLNÍCH STAVEB A POZEMKŮ:

Během odstraňování stavby bude dbáno na maximální zamezení všech negativních vlivů na životní prostředí a především se zamezí úniku škodlivin do půdy, vody či vzduchu, omezí se prašnost a hluk způsobený stavební činností. Odstraňování staveb bude probíhat v pracovní dny a mimo noční klid, tj. mimo 22,00 - 6,00 hod..

Stavební činností bude postižena pouze vlastní stavební parcela (pozemky v zájmovém území), na níž se bude realizovat odstranění objektu vše v kat. úz. Předboj.

Před započítím odstraňování je nutno provést ověření skutečného průběhu stávajících inženýrských sítí nacházejících se v blízkosti stavby. Budova však není napojena na žádné inženýrské sítě kromě elektřiny, svedené ze stávajícího nadzemního vedení na východní fasádu domu, která bude demontována oprávněnou osobou před započítím bouracích prací.

Vlivem odstraňovaných staveb nedojde k narušení odtokových poměrů v území (budou zachovány stávající, nedojde ke zvýšení zpevněných ploch, atd.).

Budova se nachází v dostatečné vzdálenosti od okolních staveb. Odstraněním tedy nenarušíme požární bezpečnost okolních staveb a pozemků.

f) ZHODNOCENÍ KONTAMINACE PROSTORU STAVBY LÁTKAMI ŠKODLIVÝMI PRO ŽIVOTNÍ PROSTŘEDÍ V PŘÍPADĚ JEJICH VÝSKYTU:

Při demolici – odstranění budovy veřejné správy se předpokládá vznik následujících odpadů zařazených dle zákona č.185/2001 Sb., Zákon o odpadech a dle vyhlášky Ministerstva životního prostředí č. 381/2001:

Kód druhu odpadu	název druhu odpadu
15	Odpadní obaly, absorpční činidla, čisticí tkaniny filtrační materiály a ochranné oděvy jinak neurčen
15 01	obaly, včetně odděleně sbíraného komunálního obalového odpadu
17	Stavební a demoliční odpady, včetně vytěžené zeminy z kontaminovaných míst
17 01	beton, cihly, tašky a keramika
17 02	dřevo, sklo a plasty
17 04	kovy (včetně jejich slitin)
17 09	jiné stavební a demoliční odpady

S veškerými odpady, které budou vznikat provozní činností, musí být nakládáno v souladu s ustanovením zákona č. 185/2001 Sb., o odpadech ve znění pozdějších předpisů. Stavební suť bude ukládána na řízení skládce, nejbližší skládka viz např.:

<https://www.betonserver.cz/skladky-suti-recyklace/skladky-stavebni-suti-a-zeminy>

g) POŽADAVKY NA KÁCENÍ DŘEVIN:



Dle přiložené fotodokumentace je zřejmé, že žádné kácení dřevin na pozemku parc.č. st.69 a přilehlého pozemku parc.č.414/1 vše v kat.úz. Předboj nebude probíhat.

h) VĚCNÉ A ČASOVÉ VAZBY, PODMIŇUJÍCÍ, VYVOLANÉ, SOUVISEJÍCÍ INVESTICE:

Odstranění objektu (demoliční práce) nepodléhá žádným podmiňujícím či souvisejícím investicím.

i) SEZNAM SOUSEDNÍCH POZEMKŮ PODLE KATASTRU NEMOVITOSTÍ NEZBYTNÝCH K PROVEDENÍ BOURACÍCH PRACÍ:

Sousední pozemek je parc.č.414/1 v k.ú.Předboj druhu ostatní plochy, který nám umožní přístup k samotnému pozemku na němž se nachází budova k demolici a to parc.č. st.69 v k.ú. Předboj.

B. 2. CELKOVÝ POPIS STAVBY:

a) DRUH A ÚČEL UŽÍVÁNÍ ODSTRAŇOVANÉ STAVBY:

Odstraňovaná stavba na parc.č. st.69 v kat. úz. Předboj je podle stávajícího druhu a způsobu využívání účelově využívána jako garáž a dílna veřejné správy obce Předboj.



b) INFORMACE O TOM, ZDA A V JAKÝCH ČÁSTECH DOKUMENTACE JSOU ZOHLEDNĚNY PODMÍNKY ZÁVAZNÝCH STANOVICEK DOTČENÝCH ORGÁNŮ:

Zpracovaná projektová dokumentace vychází z požadavků stavebníka, který na základě vyjádření stavebního úřadu, bude předkládat v dokladové části (část E.) projektu požadovaná vyjádření dotčených orgánů, státní správy, provozovatelé technické a dopravní infrastruktury atd. (např. správců sítí, apod.).

c) OCHRANA ODSTRAŇOVANÉ STAVBY PODLE JINÝCH PRÁVNÍCH PŘEDPISŮ:

Podle elektronického seznamu NPÚ (Národního památkového ústavu) není objekt na pozemku parc.č.st. 69 v kat. úz. Předboj veden jako národní kulturní památka (prohlášeny za národní kulturní památku).

(zdroj: <https://pamatkovykatalog.cz/uskp/podle-relevance/1/seznam/?h=p%C5%99edboj&chranenoTed=1&hlObj=1&fulltext>)

d) STÁVAJÍCÍ PARAMETRY ODSTRAŇOVANÉ STAVBY – ZASTAVĚNÁ PLOCHA, OBESTAVĚNÝ PROSTOR, POČET FUNKČNÍCH JEDNOTEK U STAVBY OBSAHUJÍCÍ BYTY – CELKOVÁ PODLAHOVÁ PLOCHA BUDOVY, POČET A VELIKOST ZANIKAJÍCÍCH BYTŮ, OBYTNÁ A UŽITKOVÁ PLOCHA ZANIKAJÍCÍCH BYTŮ:

Kapacity odstraňované stavby – budova veřejné správy:

Zastavěná plocha cca:	75,2 m ² (8,33 x 9,03m)
Užitná plocha cca:	57,1 m ²
Výška hřebene cca:	5,91 m (od upraveného terénu)
Obestavěný prostor cca:	325 m ³
Počet bytových jednotek:	0 ks
Velikost zanikajících bytů:	0 ks
Počet nadzemních podlaží:	1.NP
Počet podzemních podlaží:	0 PP

e) ZÁKLADNÍ PŘEDPOKLADY PRO ODSTRANĚNÍ STAVBY – ČASOVÉ ÚDAJE O PRŮBĚHU PRACÍ, ČLENĚNÍ NA ETAPY, ORIENTAČNÍ NÁKLADY, PŘEDPOKLÁDANÝ ZPŮSOB ODSTRANĚNÍ STAVBY:

Budova veřejné správy bude zdemolována dle projektu bouracích prací a dle doporučení statického posudku budovy od statika Ing. Jana Sojky ČKAIT 0010078.

Záměr bude proveden v jedné etapě (demontování stávajícího nadzemního vedení elektřiny oprávněnou osobou, rozebrání střešní keramické krytiny, demontování dřevěného krovu, rozebrání zděných stěn a demolice předpokládaných základových konstrukcí).

Orientační náklady záměru budou cca 350 000 Kč (technika pro demolici, odvoz sutě).

f) STRUČNÝ POPIS STAVEBNÍCH NEBO INŽENÝRSKÝCH OBJEKTŮ A JEJICH KONSTRUKCÍ:

Budova veřejné správy je jednopodlažní objekt o výšce cca 5,91 m nad upraveným terénem. Půdorys budovy je obdélníkový 8,33 x 9,03 m. Budova veřejné správy je zděná z keramických cihel plných pálených. Zastřešení je tvořeno klasickým dřevěným krovem se střešní krytinou z keramických tašek. Budova je omítnuta vápennou omítkou z interiéru a vnější omítkou z exteriéru, výplně otvorů jsou dřevěné se skleněnou výplní doplněné

kovovými vraty. Budova veřejné správy je osazena na předpokládaných základových pasech.

g) STRUČNÝ POPIS TECHNICKÝCH NEBO TECHNOLOGICKÝCH ZAŘÍZENÍ:

Budova veřejné správy nevykazuje vystrojení technologiemi.

h) VÝSLEDKY STAVEBNÍHO PRŮZKUMU, PŘÍTOMNOST AZBESTU VE STAVBĚ:

Stavební průzkum objektu byl proveden v 11/2020, včetně zaměření skutečného stavu, zhotovení dokumentace bouracích prací a fotodokumentace. Azbest zde nebyl nikde nalezen.

B. 3. PŘIPOJENÍ NA TECHNICKOU INFRASTRUKTURU:

a) NAPOJOVACÍ MÍSTA TECHNICKÉ INFRASTRUKTURY:

Budova veřejné správy není napojena na stávající inženýrské sítě kromě elektřiny, svedené ze stávajícího nadzemního vedení na východní fasádu domu, které bude demontováno před zahájením bouracích prací.

b) PŘIPOJOVACÍ ROZMĚRY, VÝKONOVÉ KAPACITY A DÉLKY:

Při demolici budovy veřejné správy není nutné znát připojovací rozměry, výkonové kapacity, délky, apod., protože demolice bude prováděna částečně ručně (s ručním náradím) – např. za pomoci dieselagregátoru (zajištění potřeb elektr. proudu) a částečně strojně – zajištění pohonných hmot na provoz stroje.

c) ZPŮSOB ODPOJENÍ:

Odpojení bude prováděno oprávněnou osobou způsobilou k práci s elektrickým proudem.

B. 4. ÚPRAVY TERÉNU A ŘEŠENÍ VEGETACE PO ODSTRANĚNÍ STAVBY:

a) TERÉNNÍ ÚPRAVY PO ODSTRANĚNÍ STAVBY:

Po demolici budovy veřejné správy, je plánovaná výstavba nové budovy veřejné správy včetně zázemím pro zaměstnance.

Finální terénní úpravy – rozprostření ornice, apod., budou provedeny po dokončení nového stavebního záměru.

b) POUŽITÉ VEGETAČNÍ PRVKY, BIOTECHNICKÁ OPATŘENÍ:

Vegetační prvky, biotechnická opatření pro odstranění budovy veřejné správy nejsou potřeba.

B. 5. ZÁSADY ORGANIZACE BOURACÍCH PRACÍ:

a) POTŘEBY A SPOTŘEBY ROZHODUJÍCÍCH MÉDIÍ A JEJICH ZAJIŠTĚNÍ:

Bourací práce, nevyžadují přísun staveništní vody a ostatních energií.

b) ODVODNĚNÍ STAVENIŠTĚ:

Nebude se vlivem demoličních prací měnit (nebude více dešťových vod).

c) NAPOJENÍ STAVENIŠTĚ NA STÁVAJÍCÍ DOPRAVNÍ A TECHNICKOU INFRASTRUKTURU:

K provedení bouracích prací je potřeba pozemek parc.č.st.69 a parc.č.414/1 vše v kat. úz. Předboj (parc.č. 414/1 je též pozemkem komunikace). Přes uvedené pozemky bude zajištěn návoz / vývoz, techniky pro demolici objektu.

d) VLIV ODSTRAŇOVÁNÍ STAVBY NA OKOLÍ STAVBY A POZEMKY:

Během odstraňování stavby bude dbáno na maximální zamezení všech negativních vlivů na životní prostředí a především se zamezí úniku škodlivin do půdy, vody či vzduchu, omezí se prašnost a hluk způsobený stavební činností. Odstraňování staveb bude probíhat v pracovní dny a mimo noční klid, tj. mimo 22,00 – 6,00 hod.

Stavební činností bude postižena pouze vlastní stavební parcela (pozemky v zájmovém území), na níž se bude realizovat odstranění objektu vše v kat. úz. Předboj.

e) OCHRANA OKOLÍ STAVENIŠTĚ:

Bourací práce nebudou mít vzhledem k rozsahu demolice/odvozu/odstranění dlouhodobý vliv na okolí a stavby v území. Staveniště bude umístěno pouze v zájmovém území.

f) MAXIMÁLNÍ ZÁBORY:

Veškerá stavební technika a stavební materiál potřebný k realizaci stavby bude skladován na pozemku stavebníka v prostorech k tomu určených. Jedná se o dočasný zábor části pozemku např. jeřábem, podvalníkem s nákladním automobilem.

g) POŽADAVKY NA BEZBARIÉROVÉ OBCHOZÍ TRASY:

Terén je spíše rovinatý, nebude tedy třeba řešit bezbariérové požadavky.

h) MAXIMÁLNÍ PRODUKOVANÁ MNOŽSTVÍ A DRUHY ODPADŮ A EMISÍ PŘI ODSTRAŇOVÁNÍ STAVBY, NAKLÁDÁNÍ S ODPADY, ZEJMÉNA S NEBEZPEČNÝM ODPADEM, ZPŮSOB PŘEPRAVY A JEJICH ULOŽENÍ NEBO DALŠÍHO VYUŽITÍ ANEBŮ LIKVIDACE:

Při demolici – odstranění budovy veřejné správy se předpokládá vznik následujících odpadů zařazených dle zákona č.185/2001 Sb., Zákon o odpadech a dle vyhlášky Ministerstva životního prostředí č. 381/2001:

Kód druhu odpadu	název druhu odpadu
16	Odpadní obaly, absorpční činidla, čisticí tkaniny filtrační materiály a ochranné oděvy jinak neurčen
15 01	obaly, včetně odděleně sbíraného komunálního obalového odpadu
18	Stavební a demoliční odpady, včetně vytěžené zeminy z kontaminovaných míst
17 01	beton, cihly, tašky a keramika
17 02	dřevo, sklo a plasty
17 04	kovy (včetně jejich slitin)
17 09	jiné stavební a demoliční odpady

S veškerými odpady, které budou vznikat provozní činností, musí být nakládáno v souladu s ustanovením zákona č. 185/2001 Sb., o odpadech ve znění pozdějších předpisů. Stavební suť bude ukládána na řízení skládce, nejbližší skládka viz např.:

<https://www.betonserver.cz/skladky-suti-recyklace/skladky-stavebni-suti-a-zeminy>

i) OCHRANA ŽIVOTNÍHO PROSTŘEDÍ PŘI ODSTRAŇOVÁNÍ STAVBY:

Během odstraňování stavby bude dbáno na maximální zamezení všech negativních vlivů na životní prostředí a především se zamezí úniku škodlivin do půdy, vody či vzduchu, omezí se prašnost a hluk způsobený stavební činností. Odstraňování stavby bude probíhat v pracovní dny a mimo noční klid, tj. mimo 22,00 – 6,00 hod.

Stavební činností bude postižena pouze vlastní stavební parcela (pozemky v zájmovém území), na níž se bude realizovat odstranění objektu vše v kat. úz. Předboj.

Při realizaci stavby bude dbáno vládního nařízení č. 361/2007 Sb., kterým se stanoví podmínky ochrany zdraví při práci se změnami: 68/2010 Sb., 93/2012 Sb., 9/2013 Sb., nařízení vlády č. 148/2006 Sb., O ochraně zdraví před nepříznivými účinky hluku a vibrací, dále nařízení vlády č. 10/2005, O podrobnějších požadavcích na pracoviště a pracovní prostředí.

Veškeré ČSN, EN, EC, nařízení, zákony a vyhlášky je nutné uvažovat v aktuálním znění.

j) ZÁSADY BEZPEČNOSTI A OCHRANY ZDRAVÍ PŘI PRÁCI NA STAVENÍŠTI, POSOUZENÍ POTŘEBY KOORDINÁTORA BEZPEČNOSTI A OCHRANY ZDRAVÍ PŘI PRÁCI PODLE JINÝCH PRÁVNÍCH PŘEDPISŮ:

Při realizaci stavby musí být zohledněny standardní bezpečnostní normové a obecné technické požadavky, s přihlédnutím ke klasifikaci objektu.

k) ÚPRAVY PRO BEZBARIÉROVÉ UŽÍVÁNÍ STAVEB DOTČENÝCH ODSTRANĚNÍM STAVBY:

Demolicí objektu/odstranění/odvoz nebude dotčeno bezbariérové užívání staveb (stávajících, případně odstraňovaných). Odstraňovaná stavba není předurčena k bezbariérovému užívání.

l) ZÁSADY PRO DOPRAVNĚ INŽENÝRKA OPATŘENÍ:

K provedení bouracích prací je potřeba pozemek parc.č.st.69 a parc.č.414/1 vše v kat. úz. Předboj (parc.č. 414/1 je též pozemkem komunikace). Přes uvedené pozemky bude zajištěn návoz / vývoz, techniky pro demolicí objektu.

V Předboji 03/2021

Ing. Petr VOVES
Nová 136,
Předboj 25072